

DERECHOS DE AUTOR © Hangzhou EZVIZ Software Co., Ltd. TODOS LOS DERECHOS RESERVADOS.

Toda la información, incluyendo, textos, imágenes, gráficos, entre otros, son propiedad de Hangzhou EZVIZ Software Co., Ltd. (en lo sucesivo, "EZVIZ"). Este manual del usuario (en lo sucesivo, "el Manual") no se puede reproducir, cambiar, traducir o distribuir, parcial o totalmente, por ningún medio, sin el permiso previo por escrito de EZVIZ. Salvo que se disponga lo contrario, EZVIZ no garantiza, ni realiza declaraciones de ningún tipo, de forma expresa o implícita, en relación con el Manual.

Acerca de este manual

El manual incluye instrucciones para el uso y el manejo del producto. Las imágenes, gráficos, ilustraciones y toda la información aquí contenida son únicamente para fines descriptivos y de explicación. La información incluida en el Manual está sujeta a cambios sin previo aviso, por motivos de actualización de firmware u otros motivos.

Encuentre la última versión en el sitio web de EZVIZ™ (<http://www.ezviz.com>).

Registro de revisiones

Nuevo lanzamiento – Octubre, 2025

Reconocimiento de marcas comerciales

EZVIZ™,  y otras marcas registradas y logotipos de EZVIZ son propiedad de EZVIZ en diferentes jurisdicciones.

Otras marcas y logotipos mencionados a continuación pertenecen a sus respectivos dueños.

Aviso legal

HASTA EL GRADO MÁXIMO QUE PERMITA LA LEY APLICABLE, EL PRODUCTO DESCRIPTO, CON SU HARDWARE, SOFTWARE Y FIRMWARE SE PROPORCIONA "TAL COMO ES", CON TODAS LAS FALLAS Y ERRORES Y EZVIZ NO GARANTIZA, DE MANERA EXPRESA O IMPLÍCITA, LA COMERCIALIZACIÓN, LA CALIDAD SATISFACTORIA, LA IDONEIDAD PARA UN PROPÓSITO EN PARTICULAR Y LA NO VIOLACIÓN POR PARTE DE TERCEROS, ENTRE OTRAS. EN NINGÚN CASO EZVIZ, SUS DIRECTORES, FUNCIONARIOS, EMPLEADOS O AGENTES SERÁN RESPONSABLES ANTE USTED POR NINGÚN DAÑO ESPECIAL, CONSECUENTE, INCIDENTAL O INDIRECTO, INCLUYENDO, ENTRE OTROS, DAÑOS POR PÉRDIDA DE BENEFICIOS COMERCIALES, INTERRUPCIÓN DE NEGOCIOS O PÉRDIDA DE DATOS O DOCUMENTACIÓN, EN RELACIÓN CON EL USO DE ESTE PRODUCTO, INCLUSO SI EZVIZ HA SIDO ADVERTIDO DE LA POSIBILIDAD DE TALES DAÑOS.

HASTA EL MÁXIMO GRADO PERMITIDO POR LA LEY APLICABLE, EN NINGÚN CASO LA RESPONSABILIDAD TOTAL DE EZVIZ POR TODOS LOS DAÑOS EXCEDERÁ EL PRECIO DE COMPRA ORIGINAL DEL PRODUCTO.

EZVIZ NO ASUME NINGUNA RESPONSABILIDAD POR LESIONES PERSONALES O DAÑOS A LA PROPIEDAD COMO RESULTADO DE LA INTERRUPCIÓN DEL PRODUCTO O LA TERMINACIÓN DEL SERVICIO CAUSADA POR: A) INSTALACIÓN O USO INCORRECTO DISTINTO AL SOLICITADO; B) PROTECCIÓN DE INTERESES NACIONALES O PÚBLICOS; C) FUERZA MAYOR; D) EL USO, INCLUYENDO POR USTED MISMO Y SIN LIMITACIÓN A UN TERCERO, DE LOS PRODUCTOS, SOFTWARE, APLICACIONES, ENTRE OTROS, DE ALGÚN TERCERO.

EN RELACIÓN AL PRODUCTO CON ACCESO A INTERNET, EL USO DEL PRODUCTO CORRERÁ COMPLETAMENTE POR SU CUENTA Y RIESGO. EZVIZ NO ASUMIRÁ NINGUNA RESPONSABILIDAD POR EL FUNCIONAMIENTO ANORMAL, ATENTADOS CONTRA LA PRIVACIDAD U OTROS DAÑOS QUE DERIVEN DE ATAQUES CIBERNÉTICOS, ATAQUES DE HACKERS, INSPECCIÓN DE VIRUS U OTROS RIESGOS DE SEGURIDAD DE INTERNET; SIN EMBARGO, EZVIZ PROPORCIONARÁ APOYO TÉCNICO OPORTUNO SI ES NECESARIO. LAS LEYES DE VIGILANCIA Y LAS LEYES DE PROTECCIÓN DE DATOS VARÍAN POR JURISDICCIÓN. REVISE TODAS LAS LEYES PERTINENTES EN SU JURISDICCIÓN ANTES DE USAR ESTE PRODUCTO PARA GARANTIZAR QUE EL USO CUMPLA CON LA LEGISLACIÓN APLICABLE. EZVIZ NO SE RESPONSABILIZA POR EL USO DEL PRODUCTO CON FINES ILEGÍTIMOS. EN CASO DE CONFLICTOS ENTRE LO DISPUESTO ANTERIORMENTE Y LA LEY APLICABLE, PREVALECE ÉSTA ÚLTIMA.

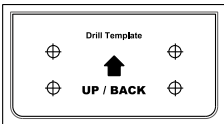
Lista de Contenidos

Resumen	1
1. Contenido del paquete	1
2. Lo básico	1
Obtenga la aplicación EZVIZ	3
Conecte a la alimentación	3
Conexión a Internet	3
Opción A: Conexión Wi-Fi	3
Opción B: Conexión 4G	4
Opción C: Conexión por cable	5
Instalación	6
1. Inserte una tarjeta microSD (Opcional)	6
2. Elija una ubicación de instalación	6
3. Procedimiento de instalación	7
4. Ajustar lente gran angular	9
5. Instalación de kit de impermeabilización (opcional)	9
Operaciones en la aplicación EZVIZ	10
1. Vista en vivo	10
2. Configuración de red	11
Conexión EZVIZ	12
1. Utilice Amazon Alexa	12
2. Utilice Google Assistant	13
Preguntas Frecuentes	14
Iniciativas sobre el uso de productos de video	15

1. Contenido del paquete



Cámara (x1)



Plantilla de perforación (x1)



Kit impermeable (x2)



Kit de tornillos (x1)



Adaptador eléctrico (x1)



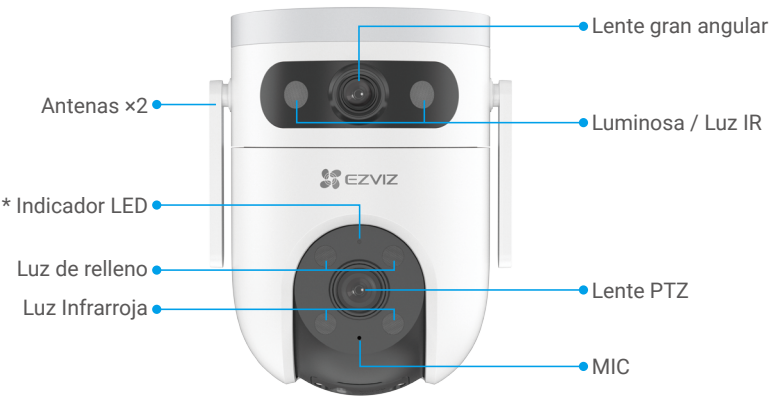
Información regulatoria (x1)



Guía de inicio rápido (x1)

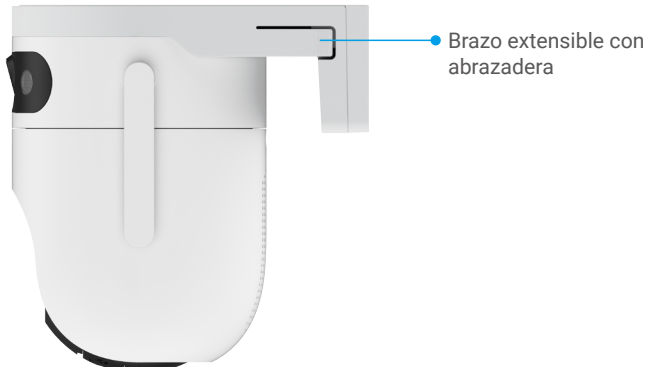
i La apariencia del adaptador de alimentación dependerá del modelo que haya comprado.

2. Lo básico



Vista frontal

Nombre	Descripción
Indicador LED	— Rojo fijo: Cámara activándose.
	• • Rojo intermitente lento: Excepción de red.
	• • • Rojo intermitente rápido: Excepción de la cámara (por ejemplo, error en la tarjeta microSD).
	— Azul Fijo: la aplicación está accediendo a la cámara.
	• • Parpadeo lento en azul: Cámara funcionando correctamente.
	• • • Azul intermitente rápido: Cámara lista para conexión de red.



Vista correcta



Vista inferior

Nombre	Descripción
Botón de RESET	Cuando la cámara está funcionando, mantenga presionado durante aproximadamente 5 segundos y todos los parámetros se restaurarán a la configuración predeterminada.
Ranura para tarjeta microSD	<ul style="list-style-type: none"> • Inserte una tarjeta microSD (compre por separado) en esta ranura. Inicialice la tarjeta en la aplicación EZVIZ antes de usarla. • Compatibilidad recomendada: Clase 10, espacio máximo 512 GB.
Ranura para tarjeta Nano SIM	Inserte una tarjeta Nano SIM válida (compre por separado) en esta ranura para tarjeta antes de encender el dispositivo.

Obtenga la aplicación EZVIZ

1. Conecte su teléfono móvil al Wi-Fi (sugerido).
2. Descargue e instale la aplicación EZVIZ buscando "EZVIZ" en la App Store o Google Play™.
3. Inicie la aplicación y registre una cuenta de usuario EZVIZ.



- i** Si ya ha utilizado la aplicación, asegúrese de que sea la última versión. Para saber si hay una actualización disponible, vaya al App Store y busque EZVIZ.

Conecte a la alimentación

1. Conecte el cable del adaptador de alimentación al puerto de alimentación de la cámara.
2. Enchufe el adaptador de corriente a un tomacorriente.

- i** El LED que se vuelve azul intermitente rápido indica que la cámara está encendida y lista para la configuración de la red.



Conexión a Internet

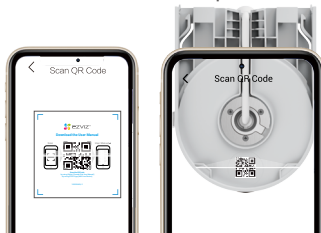
- i**
- Conexión Wi-Fi: Conecte la cámara al Wi-Fi. Consulte la Opción A.
 - Conexión 4G: Conecta la cámara a 4G. Consulte la Opción B.
 - Conexión por cable: Conecte la cámara a un enrutador. Consulte la Opción C.

Opción A: Conexión Wi-Fi

- i**
- Conecta tu cámara a la misma red Wi-Fi a la que está conectado tu teléfono móvil.
 - Prioridad de red: red cableada > Wi-Fi > 4G.

1. Inicie sesión en su cuenta con la aplicación de EZVIZ.
2. En la pantalla de inicio, pulse "+" en la esquina superior derecha para ir a la interfaz de escaneo del código QR.

3. Escanee el código QR en la portada de la Guía de Inicio Rápido o en el cuerpo de la cámara.



4. Toca "Red Wi-Fi" y sigue el asistente de la aplicación EZVIZ para completar la configuración de Wi-Fi y agregar la cámara a tu cuenta de EZVIZ.

- Se recomienda habilitar la red 4G para mantener la cámara siempre en línea. Tenga en cuenta que esta operación puede consumir una pequeña cantidad de datos 4G.
- Si deseas cambiar a 4G u otra red Wi-Fi, consulta ["Configuración de red"](#).

Opción B: Conexión 4G

- i La conexión a la red 4G puede generar cargos por datos, por favor preste atención al consumo de datos. Puedes tocar [Red 4G](#) para ver el consumo de datos.

1. Instale una tarjeta Nano SIM.

a. Utilice un destornillador para aflojar los tornillos de la cubierta de plástico negro de la cámara.



b. Retire la cubierta de la cámara.

c. Inserte una tarjeta Nano SIM 4G (compre por separado) en la ranura para tarjeta Nano SIM como se muestra en la siguiente figura.



d. Vuelva a colocar la cubierta.

e. Utilice un destornillador para fijar la cubierta de manera segura en la cámara.

- i Después de instalar una tarjeta Nano SIM, la cámara se conectará automáticamente a la red 4G. Cuando escuches el mensaje de voz "Registro de plataforma exitoso", significa que la cámara se ha conectado exitosamente a la red 4G.

2. Agregue la cámara a EZVIZ.

- Inicio de sesión en su cuenta con la aplicación de EZVIZ.
- En la pantalla de inicio, pulse "+" en la esquina superior derecha para ir a la interfaz de escaneo del código QR.
- Escanee el código QR en la portada de la Guía de Inicio Rápido o en el cuerpo de la cámara.



- Siga al asistente de la aplicación EZVIZ para agregar el dispositivo a su cuenta de la aplicación EZVIZ.

- Si la cámara sigue indicando "Conexión fallida", toca Configuración de Red APN en la interfaz de Configuración de Red y sigue el asistente de la aplicación para completar la Configuración APN. (Para obtener información sobre APN, póngase en contacto con su operador.)
- Si desea cambiar a la red Wi-Fi, consulte "[Cambiano de red 4G a Wi-Fi](#)".

Opción C: Conexión por cable

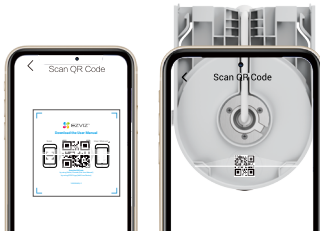
- Conecte la cámara al puerto LAN de su enrutador con un cable Ethernet (compre por separado).

- Cuando el indicador LED parpadea lentamente en azul, indica que la cámara se ha conectado a Internet.



2. Agregue su cámara a EZVIZ.

- Inicio de sesión en su cuenta con la aplicación de EZVIZ.
- En la pantalla de inicio, pulse "+" en la esquina superior derecha para ir a la interfaz de escaneo del código QR.
- Escanee el código QR en la portada de la Guía de Inicio Rápido o en el cuerpo de la cámara.



- Siga al asistente de la aplicación EZVIZ para agregar el dispositivo a su cuenta de la aplicación EZVIZ.

- Si el indicador LED parpadea lentamente en rojo, indica que la cámara no se ha conectado a la red. Por favor, verifique si el cable Ethernet está conectado correctamente o si está suelto.
- Para cambiar a la red 4G o Wi-Fi, retire el cable Ethernet y luego opere siguiendo las indicaciones en "[Opción A: Conexión Wi-Fi](#)" o "[Opción B: Conexión 4G](#)".

Instalación

1. Inserte una tarjeta microSD (Opcional)

1. Utilice un destornillador para aflojar los tornillos de la cubierta de plástico negro de la cámara.



2. Retire la cubierta de la cámara.
3. Inserte una tarjeta microSD (compre por separado) en esta ranura.



4. Vuelva a colocar la cubierta.
5. Utilice un destornillador para fijar la cubierta de manera segura en la cámara.

i Después de instalar la tarjeta microSD, siga los pasos a continuación para inicializar la tarjeta en la aplicación EZVIZ antes de usarla.

1. En la aplicación EZVIZ, pulse Lista de Grabaciones en la interfaz de Configuración del Dispositivo para comprobar el estado de la tarjeta SD.
2. Si el estado de la tarjeta microSD aparece como No inicializada, tóquela para inicializarla. El estado cambiará a Normal, permitiendo que se almacenen videos.

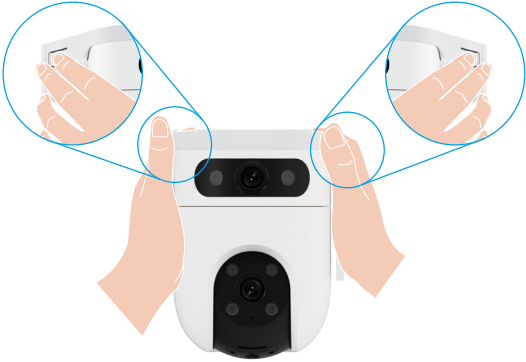
2. Elija una ubicación de instalación

- Elija una ubicación con un campo de visión despejado y sin obstáculos, y con una buena señal inalámbrica.
- Asegúrese de que la pared sea lo suficientemente fuerte para soportar tres veces el peso de la cámara.
- La cámara no puede instalarse con el lente mirando hacia la luz solar directa.
- Altura de instalación recomendada: A 8.2 - 9.8 pies (2.5 - 3 m) del suelo.

3. Procedimiento de instalación

La cámara puede montarse en la pared, en el techo o en un poste.

Antes de la instalación, mantenga presionados los brazos de alargamiento de la hebilla en ambos lados del cuerpo de la cámara para sacar el soporte de montaje.



Montaje en Techo/Pared

1. Retire la película protectora del lente.
2. Pegue la plantilla de perforación en una superficie limpia y plana.
3. (Solo para pared de cemento) Perfore los agujeros para los tornillos según la plantilla e inserte los anclajes.
4. Use los tornillos (PA4 × 25) para fijar el soporte de montaje en la superficie don de desea instalarla.
5. Instale la cámara en el soporte de montaje.

- Cuando se monta en techo, si el dispositivo está instalado debajo del alféizar, se recomienda que la distancia entre el dispositivo y el alféizar sea inferior a 20 cm para evitar los reflejos en la pared por la noche que pueden afectar la calidad de la imagen.
- Para el montaje en pared, recomendamos que la distancia entre la cámara y la pared sea superior a 30 cm para evitar reflejos en la pared durante la noche, lo que podría afectar el efecto de monitoreo de la cámara.

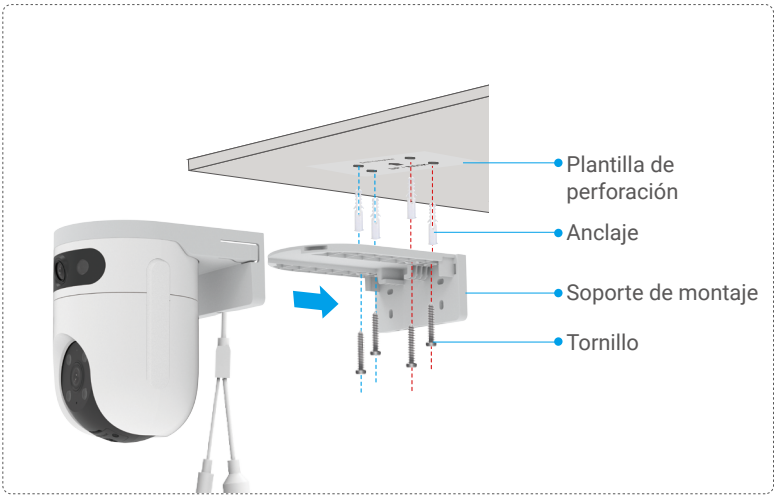


Fig. 1 Montaje en techo

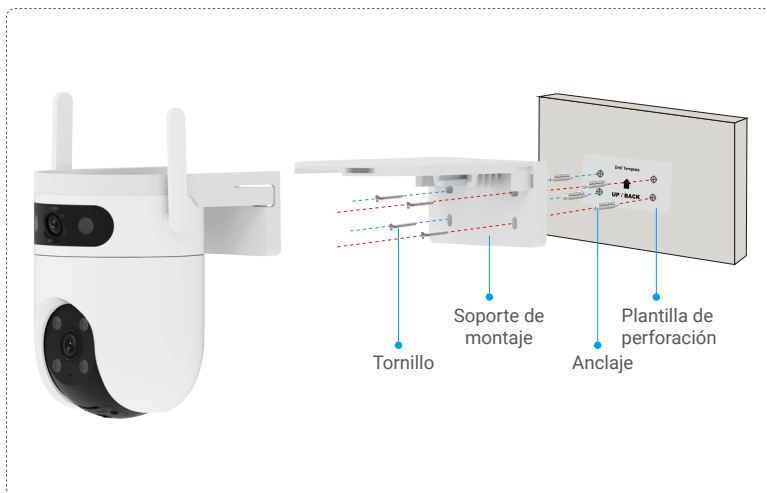
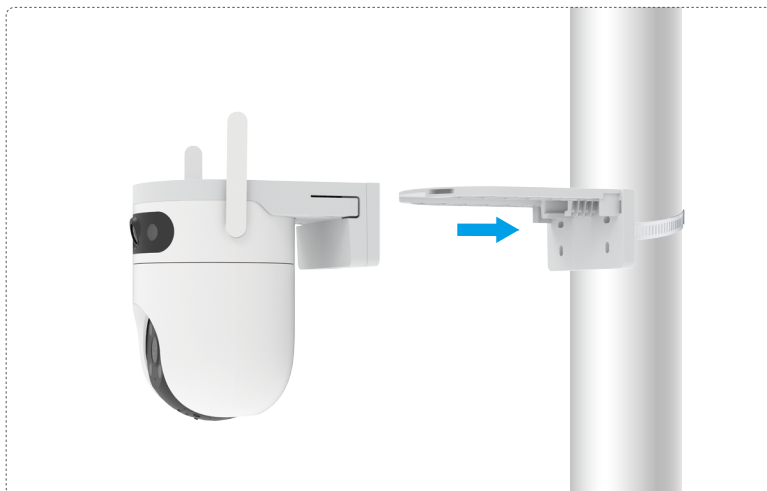


Fig. 2 Montaje en pared

Montaje en Poste

1. Retire la película protectora del lente.
2. Utilice el aro (compre por separado) para fijar el soporte de montaje a un poste.
3. Instale la cámara en el soporte de montaje hasta que oiga un sonido de clic, lo que significa que el cuerpo del dispositivo está completamente ensamblado con el soporte de montaje.



4. Ajustar lente gran angular

Una vez finalizada la instalación, para lograr un buen monitoreo, puede girar el lente gran angular horizontalmente al ver la vista en vivo en la aplicación EZVIZ.

- La lente gran angular se puede ajustar manualmente con una rotación horizontal de 240° y un ángulo de inclinación fijo preestablecido de 15° para una visualización sin reflejos.
- Si el ángulo de rotación es mayor a 120 grados, por favor baje las antenas y luego gire la lente de gran angular.



5. Instalación de kit de impermeabilización (opcional)

- Si la cámara se instala al aire libre o en un entorno húmedo, utilice el kit de impermeabilización.

1. Inserte la arandela en el puerto Ethernet de la cámara.



2. Pase el hilo A a través de la tapa terminal, la junta y la tuerca.



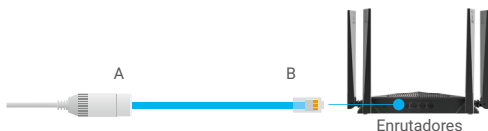
3. Enrosque A en el puerto Ethernet de la cámara.



4. Apriete la tuerca, la junta y la tapa terminal.



5. Conecte B a un puerto LAN del router.

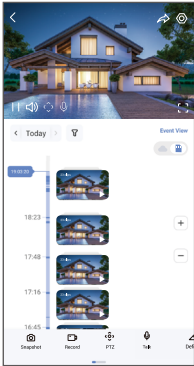


Operaciones en la aplicación EZVIZ

La interfaz de la aplicación puede ser diferente según la actualización de la versión, y prevalecerá la interfaz de la aplicación que haya instalado en su teléfono.

1. Vista en vivo

Al iniciar la aplicación EZVIZ, la imagen del dispositivo aparece como se muestra a continuación. Puede ver transmisiones en vivo, tomar instantáneas, grabar videos o elegir la definición de video según su necesidad.



Deslice el dedo hacia la izquierda y hacia la derecha de la pantalla para ver más iconos.

Ícono	Descripción
	Compartir. Comparta su dispositivo con quien quiera.
	Configuración. Vea o cambie la configuración del dispositivo.
	Instantánea. Tome una instantánea.
	Grabar. Inicie/detenga manualmente la grabación.
	PTZ. Pulse los cuatro botones de flecha para cambiar el campo de visión de su dispositivo.
	Reproducción sincronizada. Toca el Sync Play para mostrar las dos imágenes simultáneamente.
	Hablar. Pulse para hablar con las personas que están delante del dispositivo.
	Definición. Selecciona la resolución de video que necesites.
	Dormir. Pulse para activar el modo suspensión del dispositivo.
	Patrulla Automática. Toca para habilitar una patrulla automática y seguir el objetivo.
	Imagen en 360°. Pulse para generar una imagen de vista de 360 grados.
	Alarma. Pulse el icono y el dispositivo emitirá sonidos y parpadeará para disuadir a los intrusos.
	Reflector. Toque para iluminar el campo de visión.
	Dispositivo cercano Pulse para seleccionar los dispositivos cercanos disponibles para la vista en vivo en varias pantallas.
	PiP. (Imagen en imagen) Visualice el video enfrente de otra aplicación que esté utilizando.

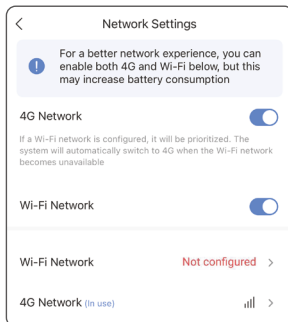


Consejo. Toque para ver más información sobre el dispositivo.



Reorganizar. Reorganice la secuencia de todas las funciones anteriores.

2. Configuración de red



La cámara admite tres modos de conexión de red: 4G, Wi-Fi y red cableada. Puede cambiar entre las redes 4G y Wi-Fi en esta interfaz según sus necesidades.

Cambiando de red 4G a Wi-Fi:

1. Habilitar red Wi-Fi.
2. Toca "No configurado" para completar la configuración de Wi-Fi siguiendo el asistente de la aplicación.

Cambiando de Wi-Fi a red 4G

1. Habilitar la red 4G y desactivar la red Wi-Fi.

i Puedes habilitar simultáneamente tanto la red 4G como la red Wi-Fi. Esto mejora el rendimiento de la red de la cámara, pero puede generar un mayor consumo de energía.

2. Inserte una tarjeta Nano SIM 4G en la ranura para tarjeta Nano SIM. (Para operaciones detalladas, por favor consulte "[Opción B: Conexión 4G](#)")
3. Cuando escuches el mensaje de voz "Registro de plataforma exitoso", significa que la cámara se ha conectado exitosamente a la red 4G.
 - i** Si la cámara sigue indicando "Conexión fallida", toca Configuración de Red APN en la interfaz de Configuración de Red y sigue el asistente de la aplicación para completar la Configuración APN. (Para obtener información sobre APN, póngase en contacto con su operador.)
 - La conexión a la red 4G puede generar cargos por datos, por favor preste atención al consumo de datos. Puedes tocar Red 4G para ver el consumo de datos.

Cambiando a otra red Wi-Fi

1. Toca Red Wi-Fi.
2. Elige una red Wi-Fi a la que quieras conectarte y completa la configuración de Wi-Fi siguiendo el asistente de la aplicación.

1. Utilice Amazon Alexa

Estas instrucciones le permitirán controlar sus dispositivos EZVIZ con Amazon Alexa. Si tiene alguna dificultad durante el proceso, consulte la sección Solución de problemas.

Antes de empezar, asegúrese de que:

1. Los dispositivos EZVIZ estén conectados a la aplicación EZVIZ.
2. En la aplicación EZVIZ, desactive la "Encriptación de video" y active el "Audio" en la página de Configuración del Dispositivo.
3. Tiene un dispositivo compatible con Alexa (es decir, Echo Spot, Echo-Show, el Nuevo Echo-Show, Fire TV (todas las generaciones), Fire TV Stick (sólo la segunda generación), o Fire TV Edición para smart TV).
4. La aplicación Amazon Alexa ya está instalada en su dispositivo inteligente y ha creado una cuenta.


Para controlar los dispositivos EZVIZ con Amazon Alexa:

1. Abra la aplicación Alexa y seleccione "Skills y juegos" en el menú.
2. En la pantalla de Skills y juegos, busque "EZVIZ", y encontrará las skills de "EZVIZ".
3. Seleccione la skill de su dispositivo EZVIZ, y luego pulse HABILITAR PARA USAR.
4. Ingrese su nombre de usuario y contraseña de EZVIZ, y pulse en Iniciar sesión.
5. Pulse el botón Autorizar para autorizar a Alexa a acceder a su cuenta de EZVIZ, de modo que Alexa pueda controlar sus dispositivos EZVIZ.
6. Aparecerá "EZVIZ ha sido vinculado con éxito", luego pulse DESCUBRIR DISPOSITIVOS para permitir que Alexa descubra todos sus dispositivos EZVIZ.
7. Vuelva al menú de la aplicación Alexa y seleccione "Dispositivos", y en dispositivos verá todos sus dispositivos EZVIZ.

Comando de voz

Descubre un nuevo dispositivo inteligente a través del menú "Hogar Inteligente" de la aplicación Alexa o la función de Control de Voz de Alexa.

Una vez que se encuentre el dispositivo, puede controlarlo con su voz. Dele órdenes simples a Alexa.

-  El nombre de su dispositivo, por ejemplo: "mostrar xxxx cámara", se puede cambiar en la aplicación EZVIZ. Cada vez que cambie el nombre del dispositivo, deberá buscar el dispositivo nuevamente para actualizar el nombre.

Solución de problemas

¿Qué hago si Alexa no Reconoce mi dispositivo?


Compruebe si hay algún problema de conexión a Internet.

Reinicia el dispositivo inteligente y redescubre en Alexa.

¿Por qué el estado del dispositivo aparece como "Fuera de línea" en Alexa?

Es posible que su dispositivo se haya desconectado de la red. Reinicia el dispositivo inteligente y redescubre en Alexa.

Compruebe si su router está conectado a Internet e inténtelo de nuevo.

-  Para obtener información detallada sobre los países en los que Amazon Alexa está disponible, consulte el sitio web oficial de Amazon Alexa.

2. Utilice Google Assistant

Con Google Assistant, puede activar su dispositivo EZVIZ y ver en vivo, utilizando los comandos de voz de Google Assistant.

Se requieren los siguientes dispositivos y aplicaciones:

1. Una aplicación funcional de EZVIZ.
2. En la aplicación EZVIZ, desactive la "Encriptación de video" y active el "Audio" en la página de Configuración del Dispositivo.
3. Un televisor con un Chromecast funcional conectado a él.
4. La aplicación Google Assistant en su teléfono.

Para comenzar, siga los pasos a continuación:

1. Configure el dispositivo EZVIZ y asegúrese de que funcione correctamente en la aplicación.
2. Descarga la aplicación Google Home desde App Store o Google Play™ e inicia sesión en tu cuenta de Google.
3. En la pantalla de Mi hogar, pulse el signo "+" en la esquina superior izquierda, y seleccione "Configurar el dispositivo" de la lista del menú para ir a la interfaz de configuración.
4. Pulse "Funciona conGoogle", y busque "EZVIZ", donde encontrará las habilidades de "EZVIZ".
5. Ingrese su nombre de usuario y contraseña de EZVIZ, y pulse en Iniciar sesión.
6. Pulse el botón Autorizar para autorizar a Google a acceder a su cuenta de EZVIZ, de modo que Google pueda controlar sus dispositivos EZVIZ.
7. Pulse Regresar a la aplicación.
8. Siga los pasos anteriores para completar la autorización. Cuando se complete la sincronización, el servicio EZVIZ aparecerá en su lista de servicios. Para ver una lista de dispositivos compatibles bajo su cuenta EZVIZ, pulse el icono de servicio EZVIZ.
9. Ahora pruebe algunos comandos. Use el nombre de la cámara que creó cuando configuró el sistema.

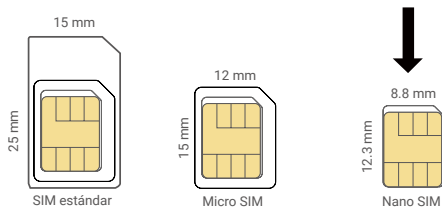
Los usuarios pueden gestionar los dispositivos como una entidad única o en un grupo. Añadir dispositivos a una habitación permite a los usuarios controlar un grupo de dispositivos al mismo tiempo usando un comando.

Consulte el enlace para obtener más información:

<https://support.google.com/googlehome/answer/7029485?co=GENIE.Platform%3DAndroid&hl=en>

Preguntas Frecuentes

- P: Si la cámara está fuera de línea, ¿continuará la grabación de video?
- R: Si la cámara está encendida pero sin conexión a Internet, la grabación local continuará pero la grabación en la nube se detendrá. Si la cámara está apagada, se detendrán ambas grabaciones de video.
- P: ¿Por qué se dispara la alarma cuando no hay nadie en la imagen?
- R: Configure un valor inferior de sensibilidad de detección. Tenga en cuenta que los vehículos y los animales también pueden hacer que se active la alarma.
- P: El teléfono móvil no puede recibir avisos de alarma cuando la cámara está en línea.
- R: 1. Asegúrese de que la aplicación EZVIZ esté activa en su teléfono móvil y que esté activa la Notificación de detección de movimiento.
2. Para el sistema Android, asegúrese de que la aplicación esté activa en segundo plano; y para iOS, active la función de envío de mensajes en Configuración -> Notificación.
3. Si sigue sin recibir avisos de alarma, mantenga presionado el botón de RESET durante 5 segundos para restablecer la configuración de la cámara.
- P: La visualización en vivo o la reproducción falla.
- R: Asegúrese de que la red esté bien conectada. La visualización de video en vivo requiere un buen ancho de banda. Puede actualizar el video o cambiar la red e intentarlo nuevamente.
- P: ¿Qué es una tarjeta Nano SIM?
- R: Las tarjetas Nano SIM miden 12.3 mm × 8.8 mm × 0.67 mm, lo que las convierte en las más pequeñas de los tres tipos.

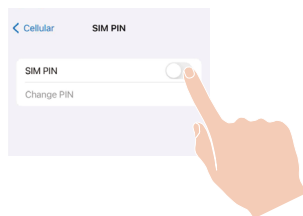


Cuando el PIN de la tarjeta SIM está bloqueado, debe desbloquearse antes de insertarla en el dispositivo.

- P: ¿Cómo desbloquear el PIN de mi tarjeta Nano SIM?
- R: La mayoría de los PIN de SIM se pueden configurar para desbloquearse en tu teléfono de la siguiente manera:

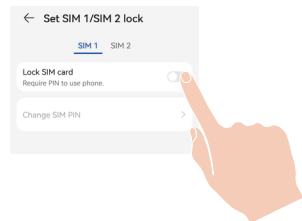
•Para sistema iOS:

1. Inserte su tarjeta Nano SIM.
2. En tu teléfono, ve a Configuración -> Celular -> SIMs -> PIN de la SIM.
3. En "PIN de la SIM", toca para desactivar el "PIN de la SIM" ingresando el código PIN.



•Para el sistema Android:

1. Inserte su tarjeta Nano SIM.
2. En tu teléfono, ve a Configuración -> Seguridad -> Más configuraciones -> PIN de la SIM.
3. En "PIN de la SIM", toca para desactivar el "PIN de la SIM" ingresando el código PIN.



Si el PIN de la SIM no se puede desbloquear o es inválido, comuníquese con tu operador.

❗ Para obtener información adicional sobre el dispositivo, por favor, consulte www.ezviz.com/la.

Iniciativas sobre el uso de productos de video

Estimados usuarios valiosos de EZVIZ,

La tecnología afecta a todos los aspectos de nuestra vida. Como una empresa tecnológica visionaria, somos cada vez más conscientes del papel que la tecnología desempeña en mejorar la eficiencia y calidad de nuestra vida. Al mismo tiempo, también somos conscientes del daño potencial de su uso indebido. Por ejemplo, los productos de video pueden grabar imágenes reales, completas y claras, por lo tanto, tienen un gran valor para representar hechos. Sin embargo, la distribución, uso y/o procesamiento inadecuado de registros de video puede infringir en la privacidad, derechos legítimos e intereses de terceros.

Comprometidos a innovar la tecnología para el bien, nosotros en EZVIZ abogamos sinceramente porque cada usuario utilice los productos de video de manera adecuada y responsable, para así crear colectivamente un entorno positivo donde todas las prácticas y usos relacionados cumplan con las leyes y regulaciones aplicables, respeten los intereses y derechos individuales, y promuevan la moral social.

Aquí están las iniciativas de EZVIZ a las que agradeceríamos su atención:

1. Cada individuo posee una expectativa razonable de privacidad, y el uso de productos de video no debe estar en conflicto con dicha expectativa razonable. Por lo tanto, se debe mostrar un aviso de advertencia que aclare el alcance de monitoreo de manera razonable y efectiva al instalar productos de video en áreas públicas. Para las áreas no públicas, los derechos e intereses de las personas involucradas serán evaluados cuidadosamente, incluyendo pero no limitándose a, instalar productos de video solo después de obtener el consentimiento de las partes interesadas, y no instalar productos de video altamente invisibles sin el conocimiento de otros.
2. Los productos de video registran objetivamente imágenes de actividades reales dentro de un tiempo y espacio específicos. Los usuarios deberán identificar razonablemente a las personas y derechos involucrados en este ámbito con antelación, para evitar cualquier infracción de retrato, privacidad u otros derechos legales de terceros mientras se protegen a través de productos de video. Es importante tener en cuenta que si decides activar la función de grabación de audio en tu cámara, capturará sonidos, incluidas conversaciones, dentro del rango de monitoreo. Recomendamos encarecidamente realizar una evaluación exhaustiva de las posibles fuentes de sonido en el rango de monitoreo, para comprender completamente la necesidad y la razonabilidad antes de activar la función de grabación de audio.
3. Los productos de video en uso generarán de manera consistente datos de audio o visuales de escenas reales, posiblemente incluyendo información biométrica como imágenes faciales, basados en la selección de características del producto por parte del usuario. Tales datos pueden ser utilizados o procesados para su uso. Los productos de video son solo herramientas tecnológicas que no pueden practicar legal y moralmente los estándares para guiar el uso adecuado y legal de los datos. Son los métodos y propósitos de las personas que controlan y utilizan los datos generados los que marcan la diferencia. Por lo tanto, los responsables de datos no solo deben cumplir estrictamente con las leyes y regulaciones aplicables, sino también respetar plenamente las normas no obligatorias, incluidas convenciones internacionales, estándares morales, normas culturales, orden público y costumbres locales. Además, siempre debemos priorizar la protección de la privacidad y los derechos de imagen, así como otros intereses razonables.
4. Los datos de video continuamente generados por productos de video llevan los derechos, valores y otras demandas de varios interesados. Por lo tanto, es sumamente crucial garantizar la seguridad de los datos y proteger los productos de intrusiones maliciosas. Cada usuario y controlador de datos deberá tomar todas las medidas razonables y necesarias para maximizar la seguridad del producto y de los datos, evitando la fuga de datos, divulgaciones indebidas o mal uso, incluyendo, entre otros, el establecimiento de control de acceso, la selección de un entorno de red adecuado donde se conecten los productos de video, y el establecimiento y optimización constante de la seguridad de la red.
5. Los productos de video han hecho grandes contribuciones para mejorar la seguridad de nuestra sociedad, y creemos que seguirán desempeñando un papel positivo en varios aspectos de nuestra vida diaria. Cualquier intento de abusar de estos productos para violar los derechos humanos o participar en actividades ilegales contradice la esencia misma del valor en la innovación tecnológica y el desarrollo de productos. Alentamos a cada usuario a establecer sus propios métodos y reglas para evaluar y monitorear el uso de productos de video, para garantizar que estos productos siempre se utilicen de manera adecuada, reflexiva y con buena voluntad.